

勤洗手 · 重衛生

腸病毒 不會來



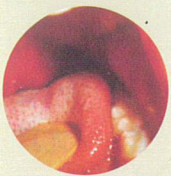
腸病毒會出現的特殊情況



手足及口腔會出現小紅疹
(水泡)



皮膚出現小水泡紅斑疹



咽峽部出現小水泡或潰瘍

如何泡製消毒水



市售家用
含氯漂白水
(濃度約5~6%)

自來水



80~100cc
(5匙, 1匙約15~20cc)

10公升
(約8大瓶寶特瓶)

環境消毒重點

- 常接觸物體表面 (門把、水龍頭、桌椅、餐桌、樓梯扶把)、玩具、寢具及書本做重點性消毒。
- 清洗完畢的物體可移至戶外, 接受陽光照射。
- 不需要大規模噴藥消毒。

洗手時機

正確洗手 遠離疾病



看病前後



吃東西前



跟寶寶玩前



上廁所後



擤鼻涕後



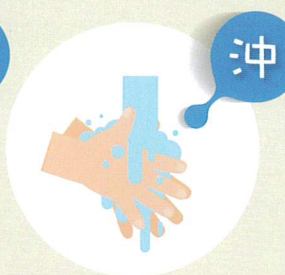
溼

把手弄濕



搓

抹上肥皂, 手心、手背
指尖及指縫搓揉20秒



沖

把手上泡泡沖洗乾淨



捧

用水把水龍頭沖乾淨
並記得關水龍頭



擦

把手擦乾或烘乾



黃金 72 小時

腸病毒防治

親愛的家長

大多數人在感染腸病毒後，約7至10天即能痊癒，但是有極少數的人感染腸病毒後，會出現嚴重併發症，如腦炎、腦膜炎、急性肢體麻痺症候群...等。另外，根據研究資料顯示，若家中有第二個幼兒感染腸病毒時，要特別小心注意其病情的發展，因為第二個病患所接受的腸病毒之病毒量往往較高，其嚴重程度可能提高。

目前國內對於腸病毒感染併發重症已有很好的治療方式，因此，若家中幼兒感染腸病毒時，自症狀開始後**7天內**要注意觀察病童是否出現腸病毒重症前兆病徵（如下表所列之一者），尤其在發病後**72小時**，若早期發現前兆病徵，迅速送往腸病毒重症責任醫院就醫，掌握治療黃金時間，避免病情惡化。

另感染腸病毒D68型的個案，主要經由咳嗽或打噴嚏傳染，輕症出現發燒、流鼻水、咳嗽，重症會造成肺炎、急性無力肢體麻痺及腦幹腦炎，醫師應提高警覺，如發現重症症狀，應立即至腸病毒重症責任醫院就醫。



自我檢查表

腸病毒感染併發重症前兆病徵

有

無



嗜睡、意識不清、活力不佳、手腳無力

除了一直想睡外，病童顯得意識模糊、眼神呆滯或疲倦無力，原來活潑的小孩會變得安靜不想動，但發燒本身就會影響小孩活力，所以上述症狀的判斷應以體溫正常時的精神活力為準。

肌抽躍（無故驚嚇或突然間全身肌肉收縮）

通常是在睡眠中時出現被驚嚇或突然間全身肌肉收縮，隨著病情變化嚴重時，在清醒時也會出現。另外，病童可能因肌抽躍症狀而變得無法入眠。



持續嘔吐

嘔吐為腦壓上升的症狀表現之一，嘔吐次數愈多愈要注意，尤其是伴隨嗜睡、活力下降，或只有嘔吐而無腹痛、腹瀉等腸胃炎症狀時，需要特別注意。

呼吸急促或心跳加快

小孩安靜且體溫正常時，心跳每分鐘**120次**以上。



有以上症狀請儘速轉至本縣腸病毒重症責任醫院：

- 彰化基督教醫療財團法人彰化基督教兒童醫院
- 秀傳醫療社團法人秀傳紀念醫院
- 秀傳醫療財團法人彰濱秀傳紀念醫院

腸病毒相關資訊

本縣衛生局專線：

04-7115141#5102 或當地衛生所
衛生福利部疾病管制署網站查詢，
網址：<http://www.cdc.gov.tw>