

田尾國中 113 學年度一年級國文科補考題目卷

(每題 5 分)

一年班 座號： 姓名：

1. () 下列哪些成語是用來形容生活貧窮？(甲)阮囊羞澀(乙)斷垣殘壁(丙)食前方丈(丁)鶉衣百結(戊)身無長物 (A)甲乙丙 (B)甲丁戊 (C)乙丁戊 (D)甲丙戊。
2. () 下列對於五柳先生行事作為的說明，何者正確？(A)造飲輒盡，期在必醉，既醉而退，曾不吝情去留；到親友家作客的熱情知禮 (B)好讀書，不求甚解；喜歡讀書一知半解 (C)忘懷得失，以此自終；對於名利耿耿於懷 (D)無懷氏之民歟！葛天氏之民歟：像上古人民般的逍遙自在。
3. () 貓的天堂一開頭就說：「姑媽過世後留給我一隻安哥拉貓，這是一隻很蠢的貓。」作者這樣寫的用意為何？(A)諷刺安哥拉貓為了物質享受而拋棄尊嚴與自由的選擇 (B)故意用倒反法凸顯出安哥拉貓的聰明 (C)凸顯老公貓的機靈與智慧 (D)提醒愛貓的人不應選擇過於愚笨的貓。
4. () 下列文句「 」中的詞語，何者不是偏義複詞？(A)我倆的「恩怨」從此一筆勾銷 (B)「國家」興亡，匹夫有責 (C)不可因親疏關係而有所「異同」 (D)我認為「得失」在人，一切取決於當事者努力與否。
5. () 依據貓的天堂一文所述，下列何者可以正確地表達出「老公貓 vs. 安哥拉貓」在街上遊走奔波時的心情？(A)痛苦悲傷 vs. 怨天尤人 (B)不慌不忙 vs. 心灰意冷 (C)莊嚴肅穆 vs. 洋洋得意 (D)開心尋樂 vs. 苦中作樂。
6. () 五柳先生傳一文中，作者為何引用黔婁之妻的話，來評論五柳先生？(A)暗示五柳先生也是歸隱以求仁義的志士 (B)兩人皆好讀書，故性情相近 (C)五柳先生跟黔婁一樣都是貧病終老 (D)因為兩人是同時代的人，且終生未仕。
7. () 「富足的生活只適合軟弱的貓，自由的貓絕不會為了鮮肉和羽絨軟墊而甘願被囚禁。」關於這段話的解讀，下列何者正確？(A)性格軟弱將無法獲得富足的生活 (B)生活上衣食無缺才能得到自由 (C)精神的富有必凌駕物質的富足 (D)富足的人最軟弱之處在於自我封閉。
8. () 關於五柳先生傳一文的作法，下列說明何者錯誤？(A)採用第一人稱立場寫作 (B)「不慕榮利」為全文綱領 (C)仿效史傳的形式，先「傳」後「贊」 (D)結語呼應「先生不知何許人也」，更暗喻其理想人生。
9. () 下列是向日葵小班的造句，何人使用正確？(A)小新：每次玩具沒收，媽媽總是「呀然」大怒，送我一記鐵拳 (B)風間：考試時我總是戰戰兢兢，「怡然」面對 (C)正男：每次看到小愛，總是讓我「怦然」心動 (D)阿呆：和妮妮玩家家酒，讓人感到「漠然」無味。
10. () 陶淵明在他的詩中曾說到：「但使願無違。」根據五柳先生傳一文，他的人生態度是什麼？(A)酣觴賦詩，以樂其志 (B)閑靜少言 (C)不戚戚於貧賤，不汲汲於富貴 (D)常著文章自娛，頗示其志。

選擇題 (每題 5 分, 共 50 分。)

11. () Look at the picture. What is the man doing?(英講 75)
- (A) He is hiking the hill.
(B) He is burning the houses.
(C) He is climbing the mountains.
(D) He is rowing the boat.
12. () Joe is as _____ as a bee. He doesn't have much free time for his family and friends.
- (A) warm (B) busy
(C) famous (D) sadly
13. () The office ladies like to have a big meal at a nice _____ on Friday night.
- (A) temple (B) restaurant
(C) rainforest (D) playground
14. () Those birds are _____ from the snake in the tree.
- (A) visiting (B) planting
(C) hiding (D) building
15. () Which is the _____ to the station? We are lost.
- (A) trip (B) way
(C) story (D) travel
16. () A: How long did the movie _____?
B: About two hours.
- (A) rest (B) stop
(C) last (D) start
17. () The coffee shop is next to the _____. People here can enjoy their drinks and watch planes.
- B: About two hours.
- (A) department store (B) fire station
(C) airport (D) bookstore
18. () A: _____ you and I, who else can drive the car?
B: Chubby.
- (A) Besides (B) Behind
(C) Because (D) Between
19. () The Smith family _____ by the river and had a good time last weekend .
- (A) rowed (B) camped
(C) vistied (D) disappeared
20. () Coral reefs around the world are dying, and many animals are in _____.
- (A) trouble (B) lake
(C) island (D) trash

班級： 座號： 姓名：

一、單一選擇題 (1-10 題.每題 7 分；11-15 題.每題 6 分.共 100 分)

1. () 若(a, b)在第三象限，當 $ax \geq b$ 時，則下列哪一個選項正確？
 (A) $x \leq \frac{b}{a}$ (B) $x \geq \frac{b}{a}$ (C) $x \geq ab$ (D) $x \leq ab$
2. () 小草和媽媽上市場買150元的肉及每斤200元的蝦子x斤，且所花的錢不超過450元，則依題意可列出x的不等式為何？
 (A) $150+200x \leq 450$ (B) $150+200x < 450$ (C) $150+200x \geq 450$ (D) $150+200x > 450$
3. () 下列何者為不等式 $-2 < x \leq 2$ 解的範圍？

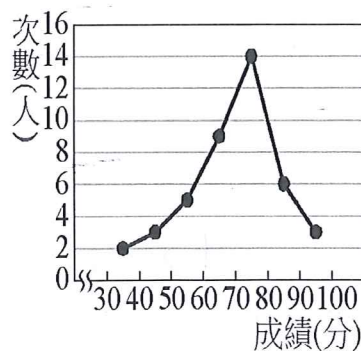


4. () 小花假日去健行，上山每小時走2公里，下山每小時走3公里，且來回一趟時間超過5小時，若山路長x公里，請問x的範圍？
 (A) $x > 5$ (B) $x \leq 5$ (C) $x > 6$ (D) $x \leq 6$
5. () 已知 $a > b$ ，則下列敘述何者錯誤？
 (A) $a+9 > b+9$ (B) $a \div 4 > b \div 4$ (C) $-3a < -3b$ (D) $-2a-4 > -2b-4$

6. () 如下圖(一)某班 41 位同學，進行足球射門比賽，每人踢 10 次，其進球次數分配表如下，則踢進球數的眾數為多少球？ (A) 1 球 (B) 2 球 (C) 3 球 (D) 4 球。

踢進球數 (球)	0	1	2	3	4	5	6	7	8	9	10
次數 (人)	2	5	7	8	7	4	3	1	2	2	0

圖(一)



圖(二)

支出	金額(元)
早餐	50
午餐	90
晚餐	120
餅乾	██████████

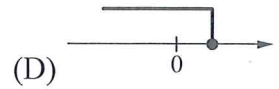
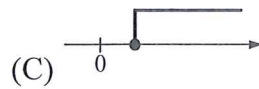
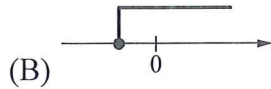
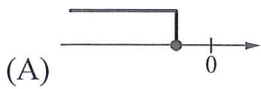
圖(三)

8. () 如下圖(三)小明原有 300 元，附圖記錄了他今天所有支出，其中餅乾支出的金額被塗黑。若每包餅乾的售價為 13 元，則小明可能剩下多少元？

(A) 4 (B) 14 (C) 24 (D) 34

p2-1

9. () 已知 $a < 0$, $b > 0$, 則下列何者為 $ax \leq b$ 解的範圍?



10. () 某一組資料有八個正整數, 已知其中七個數為 1, 6, 3, 5, 2, 2, 6。下列哪一個數 不可能 是這一組資料的中位數? (A) 3 (B) 3.5 (C) 4 (D) 4.5。

11. () 小緯到便利商店買王子麵準備同樂會時和同學一起分享, 剛好便利商店有促銷活動, 單筆消費金額滿 220 元, 可以打八五折。若 小緯身上帶了 250 元, 每包王子麵賣 8 元。根據上述情況, 小緯最多可買多少包王子麵? (A) 32 (B) 34 (C) 36 (D) 40。

12. () 花草村要選村民代表, 共有 5 位候選人, 從中要選出 2 位, 若開出有效票共 12300 張, 則候選人至少應得多少票才可確定當選? (A) 4100 (B) 4101 (C) 4102 (D) 4103。

13. () 某籃球隊隊員共 20 人, 每人投籃 6 次, 且如表為其投進球數的次數分配表。若此隊投進球數的中位數是 2.5, 則眾數為何?

(A) 2 (B) 3 (C) 4 (D) 6。

投進球數	0	1	2	3	4	5	6
次數 (人)	2	2	a	b	3	2	1

14. () 如表為 72 人參加某商店舉辦的單手抓糖果活動的統計結果。若抓到糖果數的中位數為 a , 眾數為 b , 則 $a - b$ 之值為何?

(A) 20 (B) -2 (C) 22 (D) 2

抓到糖果數 (顆)	5	6	7	8	9	10	11	12	13	14	15
次數 (人)	3	7	6	10	11	8	13	7	1	4	2

15. () 如表為某班成績的次數分配表。已知全班共有 38 人, 且眾數為 50 分, 中位數為 60 分, 求 $x - y$ 之值為何?

(A) 1 (B) 3 (C) 5 (D) 7

成績 (分)	20	30	40	50	60	70	90	100
次數 (人)	2	3	5	x	6	y	3	4

p2-2

田尾國民中學 112 學年度 自然科補考試卷 一年__班座號:____姓名:_____

配分 1~10 題 7 分, 11~15 題 6 分, 共 100 分

一、單一選擇題

- () 目前地球大氣中二氧化碳含量逐年上升的主要原因為何? (A) 人類大量使用化石燃料 (B) 微生物的分解作用速度減緩 (C) 二氧化碳溶入水中速度變慢 (D) 生物數量增加, 呼吸作用增加。
- () 下列哪一群生物不能算是族群? (A) 玉山國家公園的二葉松 (B) 淡水河口紅樹林中的招潮蟹 (C) 高雄市柴山的臺灣獼猴 (D) 陽明山國家公園 夢幻湖中的臺灣水韭。
- () 某生物族群在棲息地中生存並保持一穩定的狀態。則下列對此族群的敘述與討論, 何者正確?
(A) 此生物族群不會被淘汰 (B) 此生物的族群大小不會變 (C) 此生物族群個體數目仍會有上下起伏的變化 (D) 此生物族群的出生、死亡、遷入與遷出永遠不變。
- () 河口生態系特色的敘述, 下列何者不正確? (A) 環境不適合一般生物生存 (B) 環境受河水與海水週期性的影響 (C) 此環境生產者的種類與數量皆多 (D) 招潮蟹、彈塗魚為代表性的消費者。
- () 當人口快速增加時, 可能會出現下列哪一種情況? (A) 生存空間大量增加 (B) 天然資源日益短缺 (C) 糧食問題提早解決 (D) 環境汙染的問題漸漸舒緩。
- () 如果由「草→蝗蟲→蛙→眼鏡蛇」構成一個食物鏈, 根據生物放大作用的原理, 何者體內所累積的毒物濃度可能最高? (A) 草 (B) 蝗蟲 (C) 蛙 (D) 眼鏡蛇。
- () 下列何者不是自然保育工作的主要目的?
(A) 重視生物多樣性 (B) 確保物資來源不斷 (C) 維持自然生態平衡 (D) 保護瀕臨絕種的生物。
- () 下列何者不屬於保育類的生物?
(A) 櫻花鉤吻鮭 (B) 吳郭魚 (C) 臺灣黑熊 (D) 臺灣藍鵲。
- () 下列何者最無法落實保育工作? (A) 制定野生動物保護法 (B) 制定文化資產保存法 (C) 捕捉稀有及瀕臨絕種的生物並製成標本 (D) 畫定自然保留區及成立國家公園。
- () 過去臺灣有許多野生動、植物, 目前已逐漸消失, 你認為最主要的原因可能是下列何者?
(A) 物種發生突變 (B) 物種逐代在改變 (C) 人為的開發破壞環境 (D) 天然的災害造成環境的破壞。
- () 陸地上年雨量稀少且分配不均, 水氣蒸發旺盛, 日夜溫差大, 請問這是哪一種生態系的特徵? (A) 熱帶雨林生態系 (B) 森林生態系 (C) 草原生態系 (D) 沙漠生態系。
- () 有關臺灣目前的保育現況, 下列敘述何者正確?
(A) 國家公園只負責提供民眾遊玩的功能 (B) 自然保留區可以隨時進出 (C) 沒有規劃在保護區內的環境就可任意使用 (D) 制定了許多相關法令用來保護動植物
- () 對於外來種的描述何者正確?
(A) 可以增加本地的生物多樣性 (B) 外來種不會影響本土物種的生存 (C) 外來種的引入有助於基因的交流 (D) 外來種的成因大多是和人為有關
- () 下列哪些物質無法藉由體內代謝, 而會藉由食物鏈累積在生物體內, 造成體內有毒物質濃度越高
(甲) 蛋白質; (乙) 戴奧辛; (丙) 脂質; (丁) 澱粉; (戊) 鎘或汞。
(A) 乙戊 (B) 甲丙 (C) 乙丙 (D) 甲丁。
- () 從國外引進福壽螺和螯蝦後, 現今在野外經常可見到牠們的蹤跡, 它們對臺灣的生態環境所造成的影響, 下列何者錯誤? (A) 臺灣天然環境很適合牠們的生長 (B) 增加了生物多樣性 (C) 對生活在池塘中的其他生物造成嚴重威脅 (D) 原有食物網將受到影響。

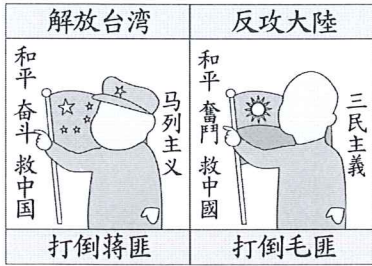
彰化縣立田尾國中 112 學年度第二學期七年級社會領域補考試卷

年 班 座號： 姓名：

*一共二十題，一題 5 分。

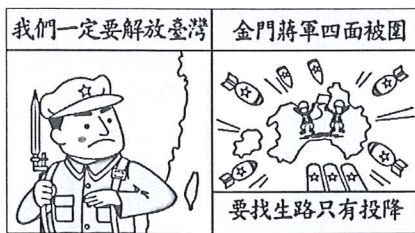
一、選擇題：一題 5 分

1. () 莉奴繪製了圖(一)中的兩幅海報，可用來表示哪一時期的兩岸關係？ (A)政治對峙時期 (B)國際角力時期 (C)兩岸交流時期 (D)武力對抗時期



圖(一)

2. () 在兩岸處於武力對抗時期，中共企圖以武力奪取臺灣，因而發生過哪些戰役？(甲)古寧頭戰役；(乙)越戰；(丙)八二三炮戰；(丁)韓戰 (A)甲乙 (B)甲丙 (C)乙丙 (D)甲丁
3. () 圖(二)為兩岸分治後，中國大陸出現的一幅宣傳畫作。下列哪項敘述可以反映這幅作品的時代背景？ (A)海峽兩岸情勢緊張，雙方不時爆發武力衝突 (B)中華人民共和國與美國建交，對臺提出三通四流等宣傳口號 (C)中華人民共和國主張「一國兩制」，忽略我方擁有主權的事實 (D)兩岸展開交流，我方成立大陸委員會、海峽交流基金會因應

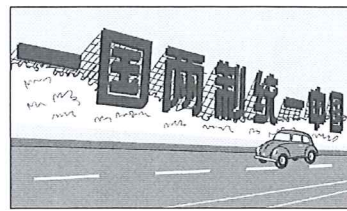


圖(二)

4. () 美軍顧問團從 1951 年設立，幫助臺灣訓練國軍、確保中美雙方國防部溝通無礙。請問：美軍顧問團駐臺是因為下列何事件發生？ (A)國共內戰 (B)韓戰 (C)古寧頭戰役 (D)八二三炮戰
5. () 某篇論文提到，這項國際反共條約，「簽訂於 1954 年，主體條約共十條。該條約將承認條約國雙方對於臺灣、澎湖島及美國管理下的西太平洋諸島安全保障是利害一致的，以求防止侵略、維護和平。」請問：此項條約最有可能是下列何者？ (A)馬關條約 (B)臺灣關係法 (C)中美共同防禦條約 (D)動員戡亂時期臨時條款
6. () 正宇家裡很貧窮，幸好有「阿逗仔」對臺的援助，才得以溫飽。他常常穿著上有「中美合作」

字樣的麵粉袋內褲，打著赤膊跑去迎接「阿逗仔」的軍隊，快樂地撿著他們給的罐頭食品。請問：此與哪一歷史事件有關？ (A)臺灣光復 (B)臺美斷交 (C)韓戰爆發 (D)解除戒嚴

7. () 住在金門的小蝦，利用假日到對岸的廈門遊玩，看到路旁的標語，如圖(三)所示。請問：這應是哪一時期出現的標語？ (A)武力對抗時期 (B)政治對峙時期 (C)兩岸交流時期 (D)意識型態對抗期



圖(三)

8. () 「台灣移民入墾最早的地區，受到開墾制度的影響，加上乾濕季分明的氣候環境，使居民在乾季的時候必須到鄰近的溪流或鑿井取水，因此形成集村聚落。」上文中所提及的地區為何？ (A)嘉南平原 (B)台北盆地 (C)宜蘭平原 (D)花東縱谷平原
9. () 臺灣目前已通車的大眾捷運系統有臺北、桃園、高雄及台中捷運，成為當地居民主要的交通方式。關於「大眾捷運系統」的敘述，何者錯誤？ (A)運容量較汽車大 (B)有專用行車軌道 (C)目的在紓解都市擁擠交通 (D)有助於臺灣東西部均衡發展。
10. () 下列哪一條鐵路支線位於嘉義，早期以開採林業資源為主，現在則轉型為森林鐵路發展觀光旅遊業？ (A)內灣線 (B)阿里山線 (C)集集線 (D)平溪線。
11. () 台灣為四面環海的海島型國家，海岸及海洋資源豐富多樣，為了均衡區域發展及兼顧環境保育，下列有關於「海洋環帶」的建議做法中，哪一項較不可行？ (A)濱海帶大規模開發石化工業區 (B)調查及開發利用深海基因資源 (C)設置藍色公路以活化漁村經濟 (D)結合創意，行銷海岸地景資源
12. () 附表為臺鐵某路段的班次表，請試由表中資料判斷，下列哪一個都市的產業較為發達，都市規模較大？(A)甲 (B)乙 (C)丙 (D)丁。

時刻表 / 北上		甲	乙	丙	丁
車次	行駛日				
101	—	—	06:50	06:54	07:12
107	—~五	06:33	—	07:12	07:42
114	—~五	06:40	07:00	07:22	—
127	—~五	—	—	07:30	—
155	—~五	07:15	—	07:35	07:54
162	—~五	07:32	07:52	08:05	08:42
177	—~五	07:50	—	08:12	—

13. () 一地若具備優良的地理位置，往往會帶動產業發展，形成都市。請問：一般都市居民大多數從事哪些產業？ (A)第一、二級產業 (B)第一、三級產業

(共 2 頁)

(C)第二、三級產業 (D)與產業類別無關

14. ()人民生活和工作的地方稱為聚落，宜蘭平原的住屋比較零星分散，嘉南平原的住屋較密集，造成這兩大平原聚落形態差異，與下列何者因素關聯性最密切？

(A)開發早晚 (B)水源豐缺 (C)土壤肥瘠 (D)地勢起伏

15. ()美國日前爆出史上最大規模大學入學舞弊案，明星和富豪以金錢賄賂考務與校方人員，好讓子女能進入名校就讀，確保子女獲得最好的教育資源。請問：關於這則新聞的解讀何者正確？ (A)透過教育能翻轉社會地位 (B)上流階層擁有較多的權勢與資源 (C)進入名校有機會改善貧窮問題 (D)名校只有上流階層的兒女有機會就讀

16. ()社會大眾對於白手起家的成功創業者給予很高的評價，但對於靠爸族的成功創業者則評價不高。請問：造成兩者評價不同的原因在於下列何者的差異？ (A)職業聲望 (B)教育程度 (C)所得收入 (D)家世背景

17. ()表(一)為主計總處公布 2018 年家庭收支調查，最高所得家庭可支配的所得比最低所得家庭高出約 6 倍，創下近六年新高。此反映出下列社會中哪一方面的不公平？ (A)需求滿足 (B)貢獻程度 (C)責任負擔 (D)利益分配

▼表(一)

	前 20% 所得家庭	最低 20% 所得家庭
可支配的所得	209.9 萬元	34.5 萬元

18. ()下列四人的社會地位，何者的產生方式與其他三者不同？ (A)小瑛取得碩士學位 (B)阿義擔任立委 (C)阿國為噶瑪蘭族 (D)小瑜考上公務員

19. ()下列為英國國家體制的介紹，請問：英國君主其社會地位的產生方式與下列何者相同？ (A)中華民國總統 (B)日本天皇 (C)美國總統 (D)德國總理

英國君主是國家元首，頭銜為「國王」或「女王」。前任君主伊莉莎白二世女王是於 1952 年繼承其父喬治六世登基，現今則由她的兒子查爾斯繼承其位。

20. ()某研究分析，臺灣家庭所得最高的 5% 家庭的小孩，他們就讀臺灣大學機率是所得最低 5% 家庭的 6 倍，顯示出資源較多的學校，學生經濟背景也較佳。請問：上述內容與下列哪一社會不公平現象相關？ (A)利益分配 (B)責任負擔 (C)貢獻程度 (D)需求滿足